

20.11.2015

לכולם שלום,

**פוריות** – כולם טוענים ל"קיץ קשה" שהושפע מגלי חום גבוהים וארוכים במיוחד. האם נכון הדבר?

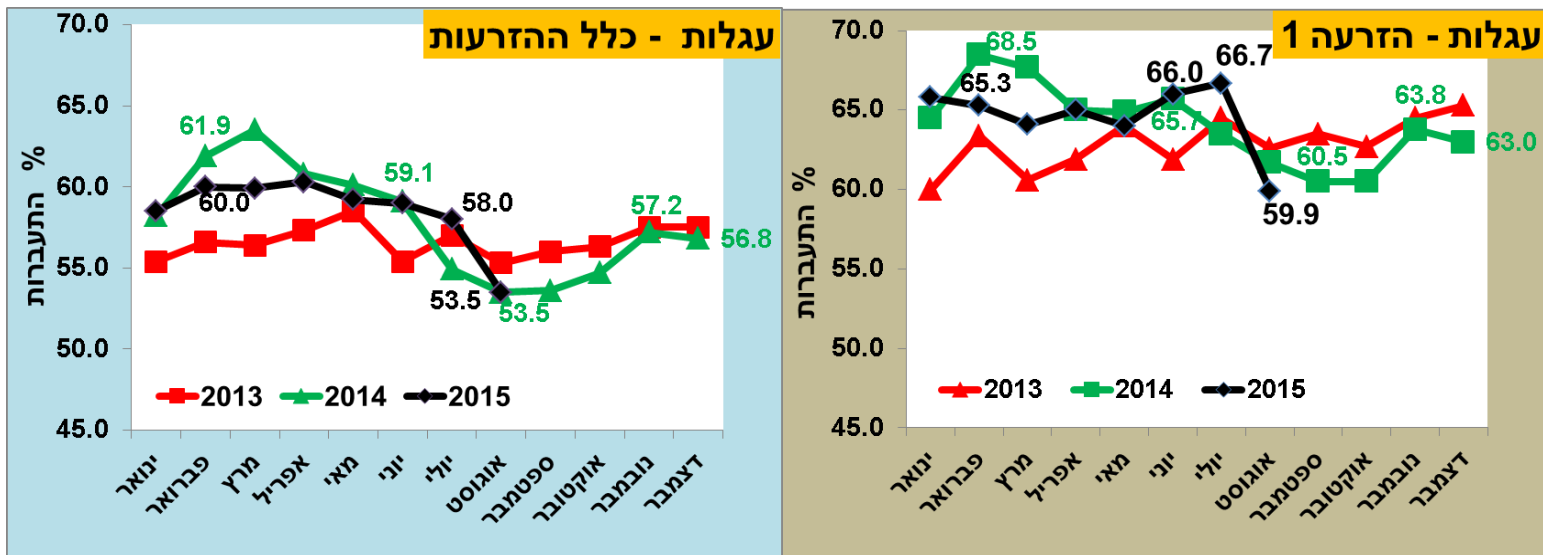
ניתוח הפוריות המוצג באיורים 1-3 מגיע עד חודש אוגוסט. כמות הנתונים שנותרו לפוריות במגזר השיתופי לחודש זה, מגיע לכ-33% בלבד ולכן את הניתוח המדויק יותר אפשר יהיה לתת רק בחודש הבא. אולם גם שליש מהתוצאות מצביעות כבר על המגמה המתפתחת בחודש אוגוסט.

לעומת זאת, תחילתו של הקיץ, חודשים יוני-יולי, היו עם תוצאות מרשימות בכל השלוחות.

**עגלות:** בחודש יולי, שיעור ההתעברות בהזרעה ראשונה עמד על 66.7% וחודש יוני 66% - תוצאות מרשימות כשלעצמן. גם בהמשך ההזרעות, +2, התוצאות היו טובות. הירידה התלולה החלה בחודש אוגוסט והמגמה המסתמכת על כשליש מהתוצאות, מצביעה על אוגוסט כנקודת מפנה. למרות, שבהזרעות +2, אוגוסט השנה אינו נופל מאוגוסט של לפני שנה.

מספר ההזרעות הראשונות, בעגלות, בחודשים מרץ עד יולי, הוא בעלייה (טבלה 1). התעברות טובה, כפי שהייתה בחודשים אלו, בשנה הנוכחית, מבטיחה המלטות בחודשים דצמבר עד אפריל, וכניסה חוזרת של המבכירות להזרעה בחודשי האביב. מחזוריות זו, משפרת את שיעורי ההתעברות של כלל הרפת.

איור 1: שיעורי התעברות לעגלות בשנים 2013 עד 2015 לפי חודשי השנה

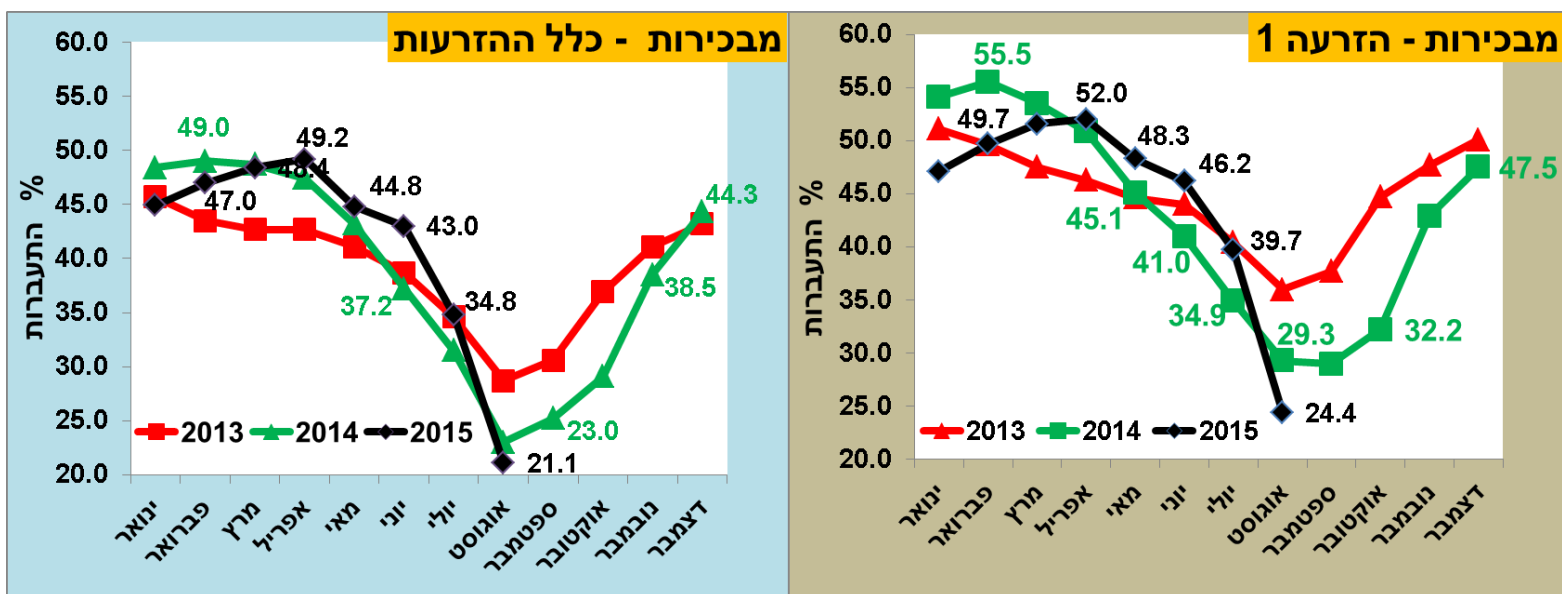


טבלה 1: מספר הזרעות בעגלות, המנותחות לפוריות במשק השיתופי בשנת 2015

הזרעות	ינואר	פברואר	מרץ	אפריל	מאי	יוני	יולי	אוגוסט
ראשונה	1,510	1,920	2,869	3,493	3,835	3,289	2,516	721
כלל הז'	2,727	2,947	4,167	5,063	5,860	5,519	4,534	1,420

**מבכירות:** גם כאן, תחילת הקיץ הייתה בנתוני התעברות מרשימים במיוחד, בהשוואה לשנים עברו. במיוחד הצטיינו החודשים אפריל עד יוני, שבהן הייתה גם כמות הזרעות רבה יותר (טבלה 2), בהתאם לתכנון מוקדם ונכון של הרפתות. כיוון שבחודשים אלו, שיעורי ההתעברות היו גבוהים, גם הם יתרמו לכמות המלטות מצטברת וגבוהה בחודשי החורף. מגמת הירידה התלולה מסתמנת באוגוסט ויוצרת את "הבקע" העמוק של אוגוסט-ספטמבר, החוזרים על עצמם מידיי שנה בשנה. עומק הבקע מצביע על צביון הקיץ הנחקק בזיכרון.

איור 2: שיעורי התעברות למבכירות בשנים 2013 עד 2015 לפי חודשי השנה



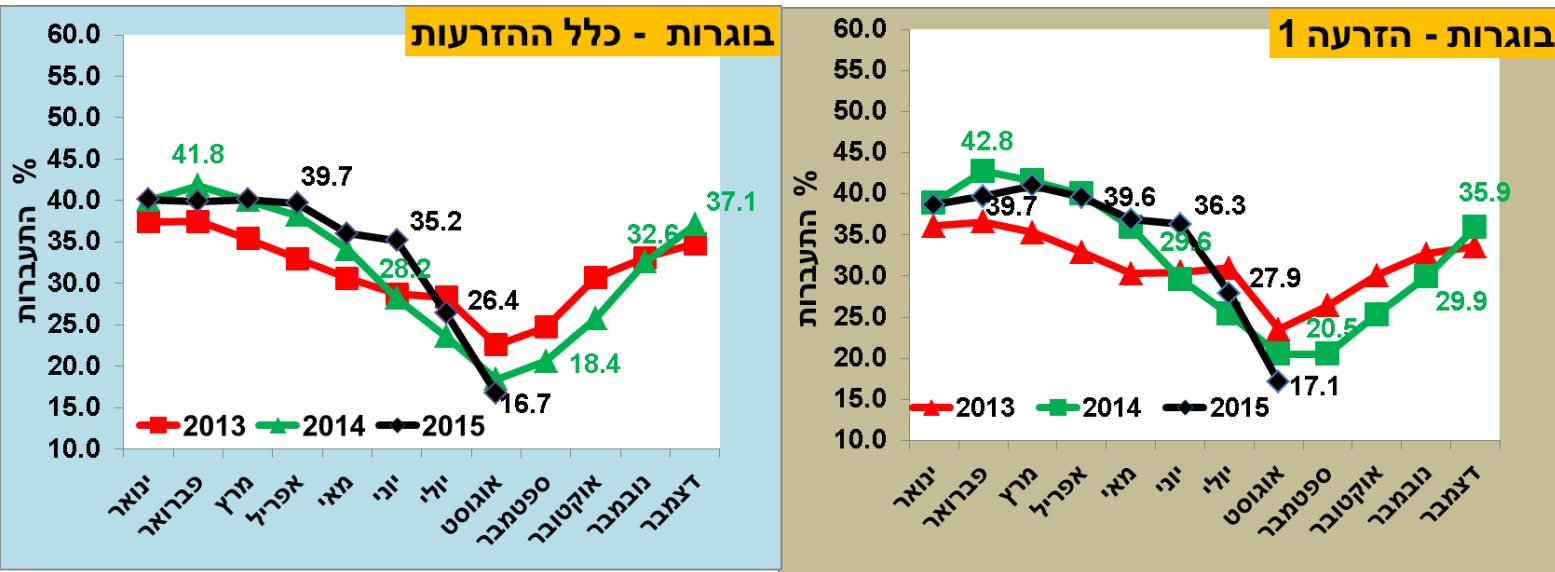
טבלה 2: מספר הזרעות במבכירות, המנותחות לפוריות במשק השיתופי בשנת 2015

הזרעות	ינואר	פברואר	מרץ	אפריל	מאי	יוני	יולי	אוגוסט
ראשונה	1,216	1,313	1,968	2,348	2,627	2,271	1,962	553
כלל הז'	3,362	2,975	3,727	4,187	4,640	4,679	4,584	1,685

**בוגרות:** השלוחה הגדולה ברפת היא שלוחת הבוגרות ופיזור ההזרעות בה לאורך החודשים הוא שונה לעומת השלוחות הצעירות. בשלוחה זו, שיעורי ההתעברות דומים מאוד בין שנת 2014 ל-2015, במיוחד בחודשי החורף. גם כאן, כבשלוחות האחרות, חודש יוני היה בולט עם 6-7 נקודות האחוז טוב יותר לעומת יוני 2014. הירידה הצפויה החלה ביולי, אולם עדיין עם שיעורי התעברות "טובים" לעומת יולי בשנים 2013 ו-2014. לעומת זאת, מגמת ירידה חדה באוגוסט.

מספר ההזרעות דומה בין החודשים עם ירידה קלה לקראת יולי. תמיד התכוננים בעגלות וההמשך במבכירות לא מגיעים לידיי ביטוי בשלוחת הבוגרות. הרפת "מסתדרת" עם מספר הזרעות דומה בבוגרות והגלים המתוכננים של מספר ההזרעות בשלוחות הצעירות, נעלמים.

איור 3: שיעורי התעברות לבוגרות בשנים 2013 עד 2015 לפי חודשי השנה



טבלה 3: מספר הזרעות בבוגרות, המנותחות לפוריות במשק השיתופי בשנת 2015

הזרעות	ינואר	פברואר	מרץ	אפריל	מאי	יוני	יולי	אוגוסט
ראשונה	3,440	3,489	4,080	3,830	3,860	3,436	2,792	900
כלל הז'	8,701	7,966	9,098	8,639	8,817	8,788	8,272	3,133

לסיכום, הפוריות באביב ותחילת הקיץ הייתה טובה ולעיתים אף מרשימה מאוד. היא מתהפכת באוגוסט וגלי החום והאובך הכבד שהיו במחצית השנייה של אוגוסט ובספטמבר השפיעו לרעה על ביצועי הפרות. קיצור ימיי המנוחה בבוגרות, בחודשים אלו, מוסיפים על העקה שהפרה נמצאת בלאו הכי. פתרון הורמונלי, בעת הזו, לעיתוי מתוכנן של הדרישה, כנראה שלא יטיבו עם הפרה שהיא נמצאת בעקה סביבתית קשה.

**כנס מעלי הגירה** - בשבוע הבא מתקיים הכנס המדעי של מעלי הגירה בירושלים. אנו מציגים שם שתי עבודות בצורה ישירה:

1. השפעת טמפרטורה קיצון, נמוכות וגבוהות ביום ההזרעה, על שיעורי התעברות בעדר החלב – דני גלעד
2. פרסומים ומציאות בישראל – זרמת פרי ג'נומיק המגיעה מחו"ל והתוצאות הגנטיות שלה בישראל – יואל זרון

ושותפים לעוד 3 עבודות שיוצגו בכנס:

1. השפעה של קוטל העשבים, אטרזין, על איכות זרמת הפרים – אליסה קומסקי
2. השפעת הזנת פרים בחומצות מסוג אומגה-3 על איכות הזרע ושיעורי ההתעברות של פרות-עוזי מועלם
3. הקשר בין הרכב הלפידים בממברנה ותנועה פרוגרסיבית של תאי זרע – דנה גרוסמן

בברכה, יואל