

1.2.2019

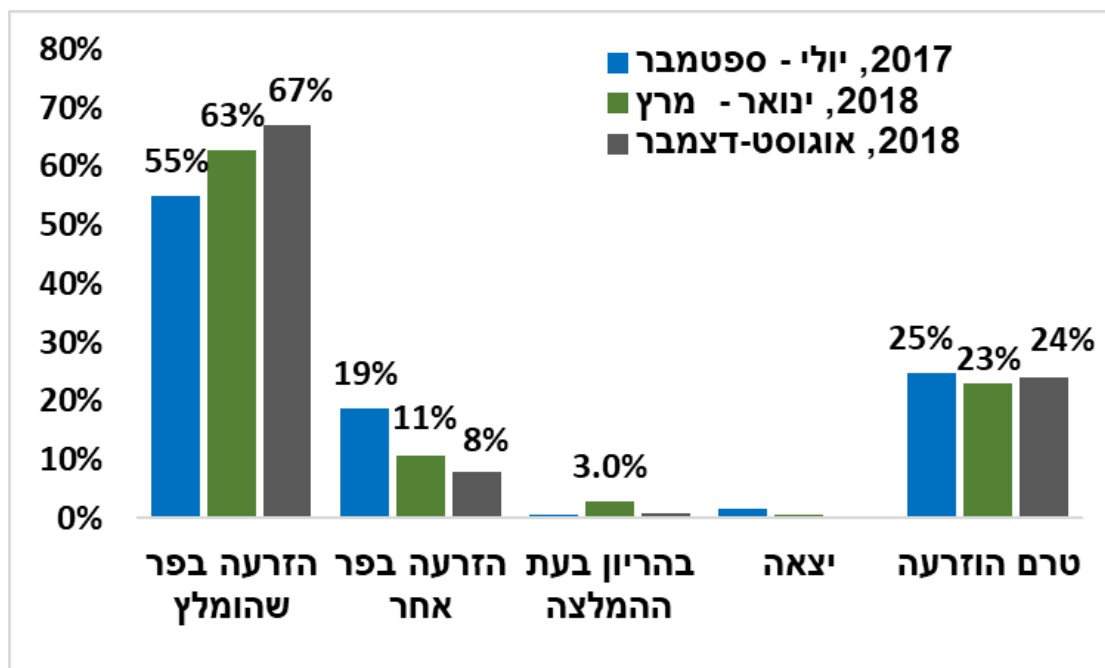
לכולם שלום,

עתודות – השבוע שידכנו ל-73 פרות עתודות, 11 פרים שונים. פרות אלו, המליטו בנובמבר 2018 ורמת החמ"מ המינימלית שלהן הייתה 812. שיטת העבודה משתפרת ובאיור 1 אפשר להתרשם, שביצוע ההמלצות נמצא בעלייה, ואילו ההזרעות שלא לפי ההמלצה (הזרעה בפר אחר), נמצאות בירידה.

מאוגוסט עד דצמבר 2018, הומלצו 588 עתודות, כאשר 394 מהן, הוזרעו בפר שהומלץ (67%). זו עלייה של 12 נקודות האחוז לעומת יולי-ספטמבר 2017. שינוי זה בא בעקבות המעבר להמלצה חודשית של העתודות, בניגוד לעבר שבו המלצנו אחת לשלושה חודשים. בנוסף, קיימת הקפדה יתרה בחלוקת הזרמה למזריע והמעקב אחר הזרעותיו. השידוכים מגיעים ישירות לתכנת "נטע" ומבוצעים לעיתים, עוד לפני בואה של הפתקית הצהובה.

בשיטה זו, מעטות מאוד העתודות שאנו "מפספסים". כיום הכמות עומדת על 8% והיא במגמת ירידה. כרבע מהעתודות, קיבלו כבר את השידוך אולם עדיין לא החלו את ההזרעות בפר המיועד.

איור 1: ביצוע ההזרעות של העתודות מיולי 2017 עד דצמבר 2018



הפרים שאיתם השתמשנו להמלצת פרות העתודה שהמליטו בחודש נובמבר רשומים בטבלה 1. אנו מנסים לגוון בין פרים נבחרים ישראלים ומחול"ל, ופרי ג'נומיק ישראלים ומחול"ל. לראיה, בהמלצות 11 הפרים משידוכי נובמבר 2018, המלצנו ב: 4 נבחרים ישראלים, 2 נבחרים מחול"ל, 3 ג'נומיק ישראל ו-2 ג'נומיק מחול"ל.

טבלה 1 היא שיקוף מצב עכשווי ואינו נותן את התמונה הכוללת להמלצת פרים לעתודות במשך כל השנה.

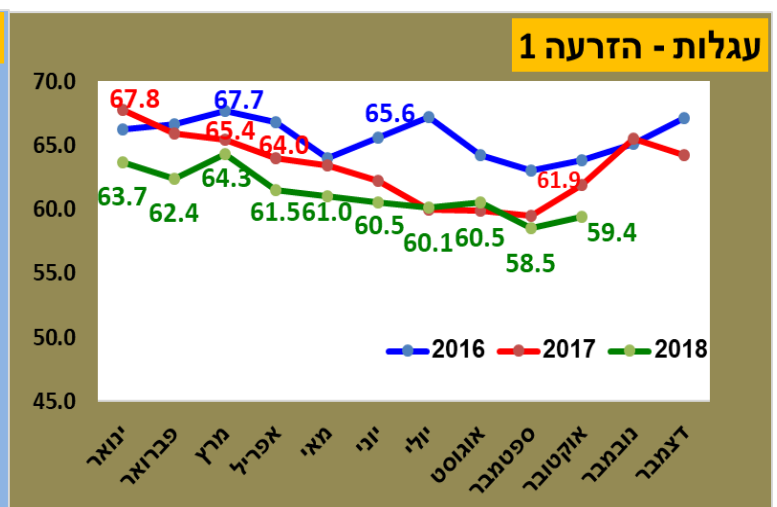
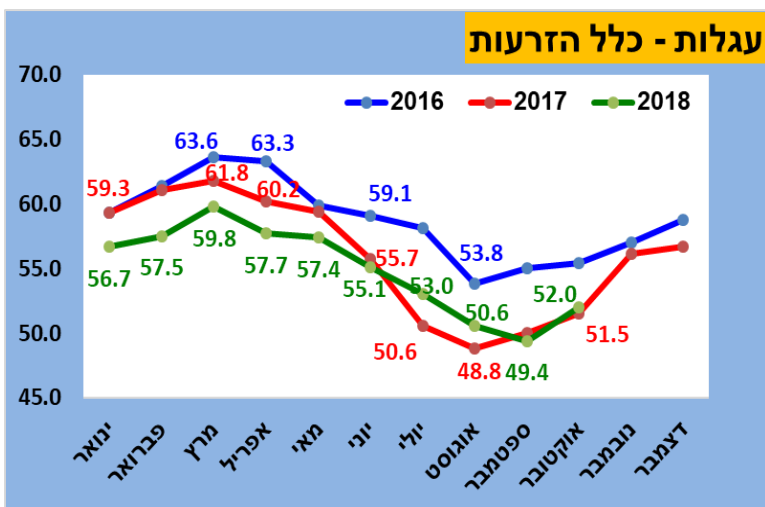
טבלה 1: מצבת פרים להמלצת עתודות שהמליטו בנובמבר 2018, דרוג לפי המלצות בוועדה

שם הפר	מספר הפר	סטטוס	חמ"מ	מס' המלצות בוועדה	מס' המלצות מצטבר (כולל הוועדה)
סקיווקר	5810	ג'נומיק - חו"ל	1,008	13	17
רובסון	5850	ג'נומיק - חו"ל	875	11	83
ג'ורג'	9230	ג'נומיק - ישראל	938	11	22
סרג'	9244	ג'נומיק - ישראל	961	11	29
ג'רוד ס.	5873	נבחן - חו"ל	796	6	46
מונרי	5708	נבחן - ישראל	748	4	64
טבסקו	5876	נבחן - חו"ל	972	4	29
שושן	7933	נבחן - ישראל	856	4	70
שיזף	7989	נבחן - ישראל	615	4	34
ג'ון	9229	ג'נומיק - ישראל	941	4	14
פסטו	7929	נבחן - ישראל	884	1	11

פוריות – ניתוח התוצאות מגיע הפעם עד אוקטובר 2018. ניתן לראות בברור את "סיום" הקיץ. הפעם התוצאה הנמוכה ביותר הייתה בחודש ספטמבר, ומסתמנת מגמת עלייה בחודש אוקטובר.

עגלות – אחוזי ההתעברות הראשונים והכלליים היו נמוכים דווקא בתקופת החורף, בעוד שבקיץ ההתעברות השתפרה בהשוואה לשנת 2017. אין להשליך על הזרמות הממוינות את התוצאות הללו, בשל היקפם הקטן. יש לבחון זאת בממשק של צפיפות. רפתות רבות החזיקו עגלות רבות "לעת צרה". שנת 2016 הייתה טובה במיוחד בשלוחה זו.

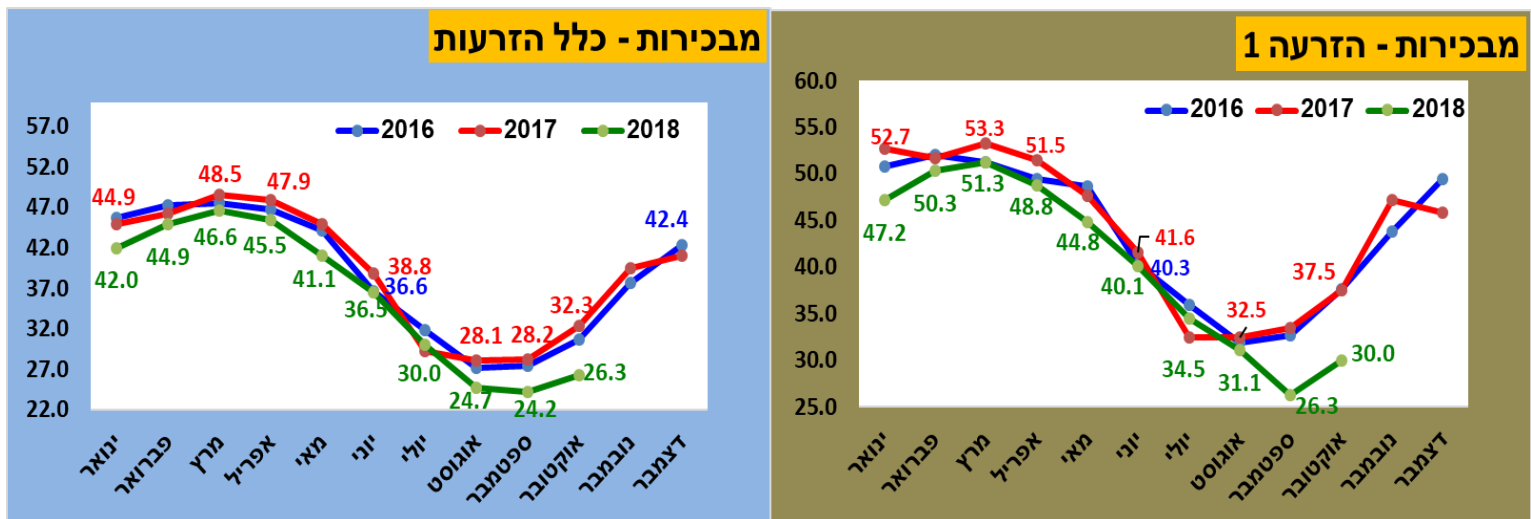
איור 2: עגלות-אחוזי התעברות להזרעה ראשונה וכלל ההזרעות בשלושת השנים האחרונות



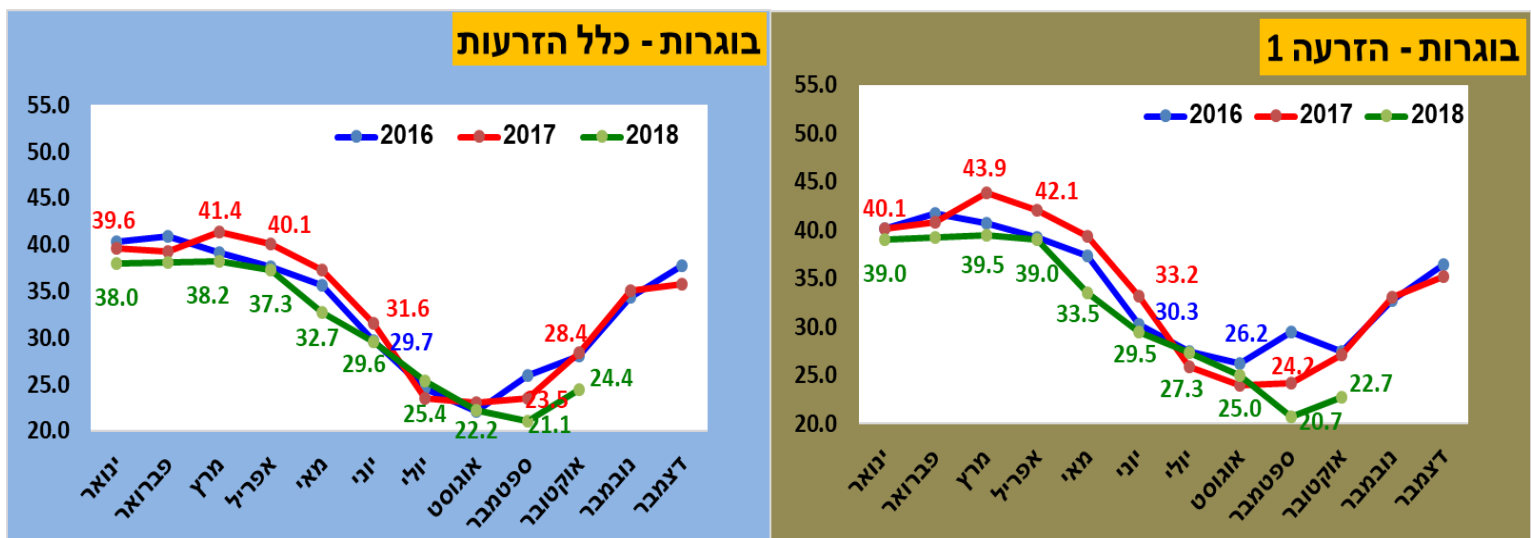
מבכירות ובוגרות – בשלוחות אלו, ניתן להבחין היטב בשינויי המגמה. חודש ספטמבר היה התחתית. מגמת הירידה, שינתה את כיוונה והחלה לעלות בחודש אוקטובר. הפער בשלוחת המבכירות גבוה יותר בהשוואה לשלוחת הבוגרות.

אחת הסיבות לירידה החדה הייתה **מחלת קדחת שלושת הימים** – תקפה בעיקר את אזורי העמקים והגליל בואכה לרמת הגולן ומישור החוף. המחלה ניכרה בעיקר בשלוחות המבכירות, והבוגרות. המבכירות צנחו ל-26.3% (הזרעה ראשונה) שהוא פער של כ-7 נקודות האחוז מול ספטמבר 2017. העלייה חזרה באוקטובר, צפויה ומעודדת, אולם צמצום הפערים מול שנה קודמת, ייקח עוד זמן.

איור 2: מבכירות-אחוזי התעברות להזרעה ראשונה וכלל הזרעות בשלושת השנים האחרונות



איור 3: בוגרות-אחוזי התעברות להזרעה ראשונה וכלל הזרעות בשלושת השנים האחרונות



תוצאות פוריות לכלל המזריעים לחודשים יולי-אוקטובר 2018, ישלחו בשבוע הקרוב.

מחלת הברוצלה - Brucellosis נקראת גם קדחת מלטה.

מיקום - דיווח מרפת ניצנים על התפרצות המחלה. אירוע היכול להימשך מספר חודשים.

תיאור - מחלה הנגרמת על ידי חיידקים מהסוג Brucella המתאכסנים בבעלי חיים, ומדביקים בני אדם (מחלה זואונוטית). המחלה עלולה לגרום להפלות בבעלי חיים, ההדבקה לאדם עלולה לגרום לתחלואה קשה. החיידקים גורמי המחלה נמצאים לרוב בצאן ובקר, והדבקה של בני אדם נעשית באופן ישיר, **במגע עם הפרשות בעלי חיים, ובעת אכילת בשר נא וחלב לא מפוסטר מבעלי חיים נגועים.**

היכן אנו צריכים להיזהר?

במיוחד במגע שלנו בהפרשות הפרה החולה/נשאית. ההפרשות העיקריות המדביקות הם בעקבות ההמלטה או נפלים – שלייה ונוזלים. כיוון שאנו מגיעים לפרה כשלושה חודשים לאחר אירוע ההמלטה, הסיכון קטן, אולם עדיין קיים. יש גם אפשרות הדבקה משאיפת רסס של חומר נגוע ובמגע ישיר עם ריריות כגון לחמית העין.

מה עושים?

להלן תיאום עמדות שביצענו ביחד עם החקלאית ועיקרי מכתב שיצא מהרופא הראשי, ד"ר גבי קניגסוולד עם התאמות שביצעתי לשיאון:

בטיחות ביולוגית ושיגרה באירוע ברוצלוזיס

רכב - אין להחנות את הרכב באזור האבוסים והיונקייה. יש לשטוף ולחטא את גלגלי הרכב ביציאה מהרפת. מרסס קטן + החומר, יסופק על ידי שיאון.

ציוד - סינר, והציוד המתכלה שבסינר יישארו במשק והמלאי יושלם לפני כל ביקור.

כפפות – יש להשתמש בכפפה כפולה בזמן העבודה

לבוש - העבודה במשק במגפיים אותם ירכוש המשק עבור הרופא או עם מגפי ניילון חד פעמיים על גבי מגפי הגומי. במקרה ועובדים עם מגפי ניילון יש לשטוף היטב במים חמים וסבון את מגפי הגומי בתום הביקור. מזריע העובד ללא סינר, עליו להצטייד בביגוד הנשאר במשק הנגוע.

טלפונית כבר תואמו הנושאים עם המזריע שעובד בניצנים, אולם חשוב שכולנו נדע את אופי ההתנהגות שלנו לאירוע שכזה, התפרצות הברוצלה (חס וחלילה), במשקים ומזריעים אחרים.

במידה ונעבוד במידת הזהירות והמניעה כפי שתוארה לעיל, אין סיבה שהמזריע ורכבו יהוו ווקטור להדבקה ברפתות אחרות.

שבוע טוב ושבת שלום,

יואל