

פוריות - בחודש מרץ 2019, אפשר לסכם את פוריות המשקים עד חודש נובמבר 2018. והנה מספר עובדות מעניינות (משק שיתופי):

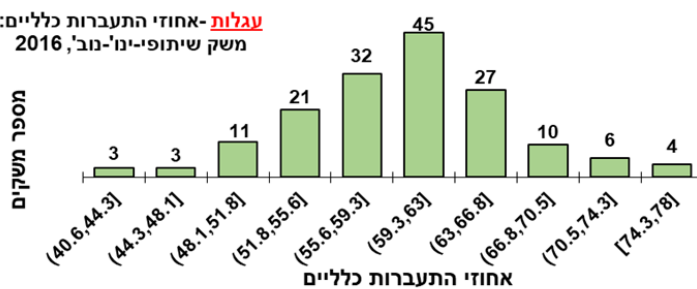
במהלך שלושת השנים האחרונות, הייתה ירידה בשיעור ההתעברות, בשלושת השלוחות. היכן ולמה?

עגלות: ירידה של ארבע נקודות האחוז בשלושת השנים האחרונות. בנוסף, השונות בין המשקים גדלה. פילוח כלל המשקים השיתופיים לפי 10 קבוצות של שיעורי התעברות כלליים מבוססת באיור 1. נראה בברור המרווח שגדל בין המשקים בעלי שיעור ההתעברות הטוב ביותר לעומת הנמוכים ביותר, גם בטבלה 1 וגם באיור 1. שנת 2016 הייתה בערכים גבוהים, והייתה שונה מהשנים 2017 ו-2018.

טבלה 1: שיעורי ההתעברות הכלליים, בשלושת השנים האחרונות

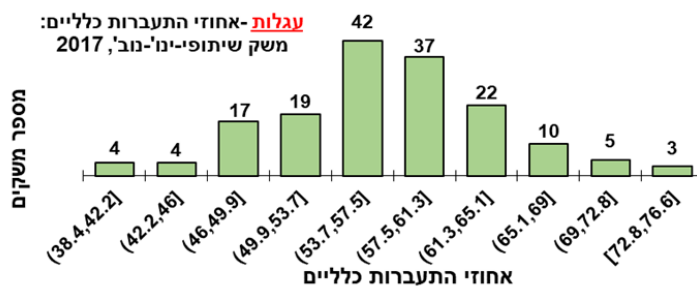
שלוחה	שנה	ממוצע 11 חודשים (כלל הזרעות)	מקסימום	מינימום	סטיית תקן
עגלות	2016	59.8	78.0	40.6	6.6
	2017	57.0	76.6	38.4	6.9
	2018	55.9	73.7	32.0	6.7
מבכירות	2016	38.1	55.7	22.7	6.5
	2017	38.9	55.3	24.1	6.3
	2018	35.9	58.5	18.8	6.9
בוגרות	2016	33.1	49.6	23.4	4.9
	2017	34.0	47.4	22.4	4.7
	2018	30.8	45.0	16.8	5.2

עגלות - אחוזי התעברות כלליים: משק שיתופי-ינו' נוב', 2016



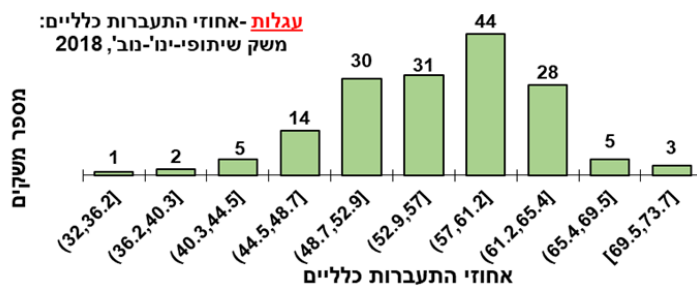
איור 1: אחוזי התעברות כללי בעגלות לפי 10 קבוצות אחוזי התעברות, בחודשים ינואר-נובמבר, בשנים 2016-18

עגלות - אחוזי התעברות כלליים: משק שיתופי-ינו' נוב', 2017



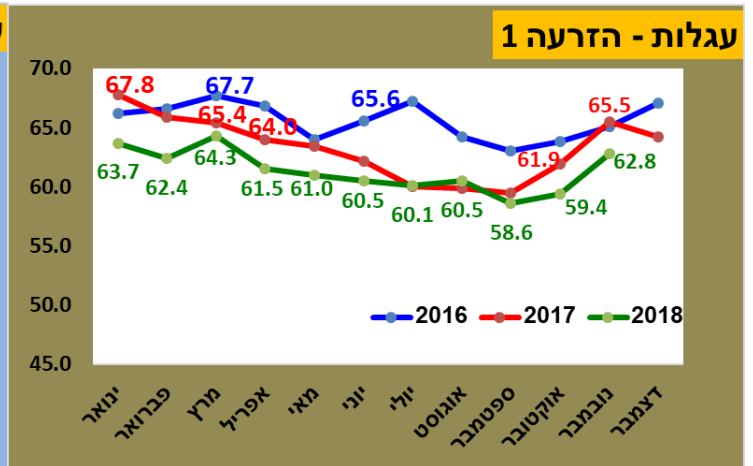
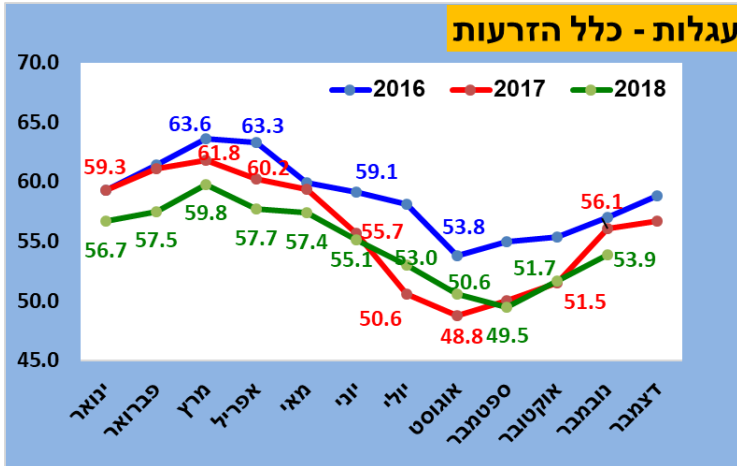
עקומת המשקים שונה בין השנים. בעוד שבשנים 2016 ו-2017, החלוקה בין הרבעונים של עשרת הקבוצות, הייתה דומה והתנהגה לפי עקומה נורמלית, הרי ב-2018, "העקומה הזו ימינה" אולם בשיעורי התעברות נמוכים יותר.

עגלות - אחוזי התעברות כלליים: משק שיתופי-ינו' נוב', 2018

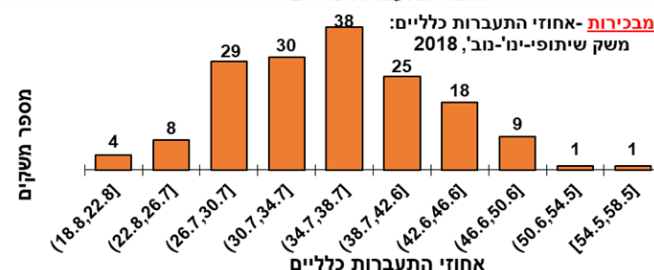
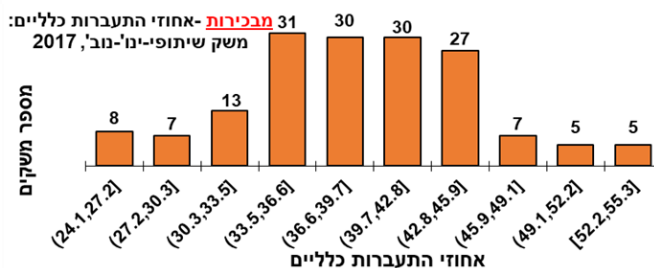
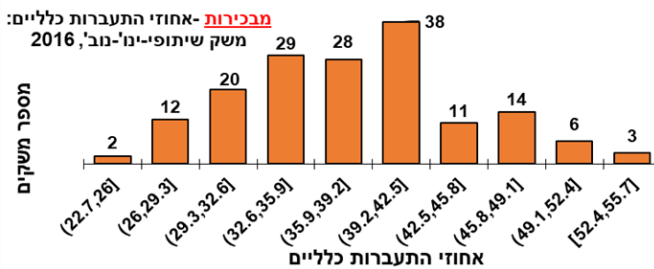


במידה ונתבונן על התוצאות לאורך החודשים (איור 2), הרי ניתן להבחין שתחילתה של השנה, בחורף, התוצאות היו נמוכות, בהשוואה לשנתיים האחרונות. דווקא בחודשי הקיץ, המצב השתפר והשתווה לשנת 2017. שנת 2016 הייתה "טובה" בכל קנה מידה.

איור 2: אחוזי התעברות בעגלות לאורך חודשי השנה בשנים 2016-2018



מבכירות: ממוצע שנת 2018 נמוך ממוצעי השנתיים האחרונות, וגם כאן, בדומה לשלוחת העגלות, הפרשים בין המשקים הטובים והנמוכים, רב יותר בהשוואה לשנתיים הקודמות (טבלה 1).



איור 3: אחוזי התעברות כללי במבכירות לפי 10 קבוצות אחוזי התעברות, בחודשים ינואר-נובמבר, בשנים 2016-18

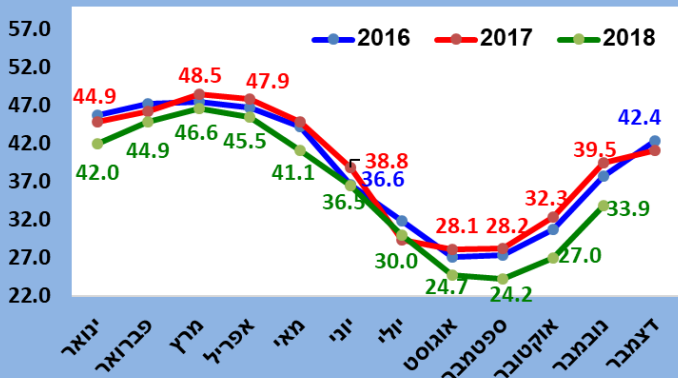
בשנת 2018, עקומת המשקים לפי קבוצות אחוזי התעברות הכלליים, מתנהגת כנורמאלית, לעומת שתי העקומות בשנתיים שקדמו לה.

ההפרשים בין הרבעונים העליונים לתחתונים, בשנים 2016 ו-2017 היו דומים ועמדו על כ-8 נקודות האחוז. לעומת זאת, ההפרש בין אותם רבעונים בשנת 2018 עלה ל-9.4 נקודות האחוז – נתון המשקף, פעם נוספת, את ההבדל המתרחב בין המשקים, בממשק פוריות טוב, לעומת משקים עם ממשק פוריות נמוך.

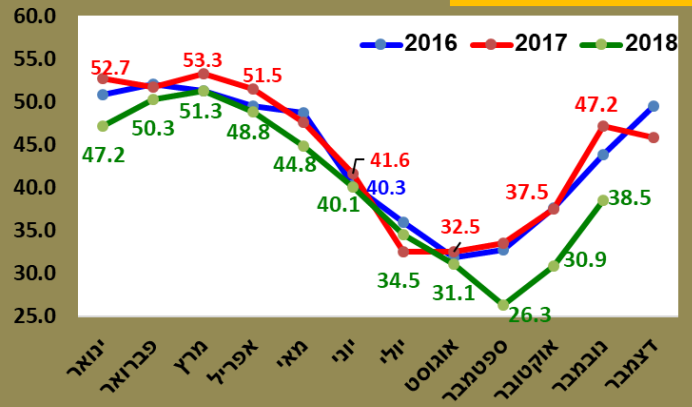
כשמתבוננים בתוצאות לאורך חודשי השנה ניתן לראות בברור שהקיץ האחרון לא "היטיב" עם המבכירות והם ירדו לשפל של כ-24% התעברות, כשהיציאה מנקודה זו, והעלייה בחזרה, היא בקצב מהיר ומעודד, אולם מנקודת פתיחה נמוכה יותר (איור 4).

איור 4: אחוזי התעברות במבכירות לאורך חודשי השנה בשנים 2016-2018

מבכירות - כלל הזרעות



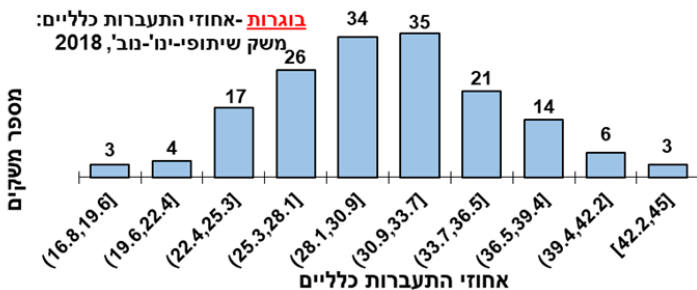
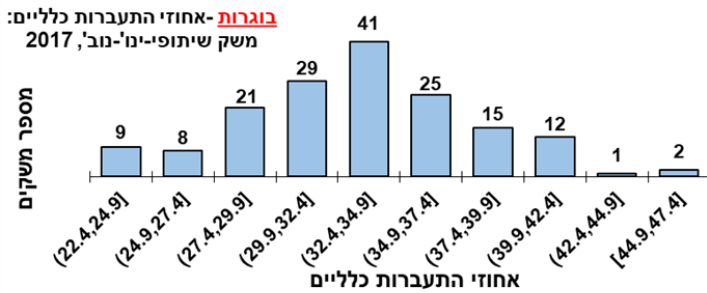
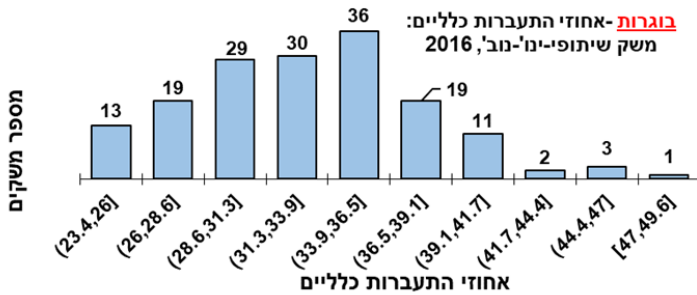
מבכירות - הזרעה 1



בוגרות: ביצועי שלוחה זו דומים במאפיינים שלהם לביצועי שלוחת המבכירות. גם כאן, ממוצע שנת 2018 הוא נמוך ממוצעי השנתיים האחרונות עם ירידה משמעותית בקיץ האחרון.

ההפרשים בין הרבעונים הגבוהים לנמוכים, התרחב השנה האחרונה מול השנתיים האחרונות, ומבטא מדיניות פוריות שונה בין שתי קבוצות אלו. ההפרש בין הרבעון העליון לתחתון, בשלוש השנים האחרונות במגמת עלייה. בשנת 2016 – הפרש של 12.8 נקודות האחוז, בשנת 2017 – הפרש של 13.7 ואילו בשנת 2018 ההפרש גדל ל-17.3 נקודות האחוז. כלומר, הפוטנציאל לביצועים טובים, קיים, אולם מדיניות שונה של משקים ותנאי ממשק אחרים כנראה משפיעים על ההפרש הגדל. פועל יוצא – עבודה רבה יש למדריכים השונים המסתובבים בשטח, להבין ולנסות לשפר את המשקים בעלי ביצועי הפוריות הנמוכים.

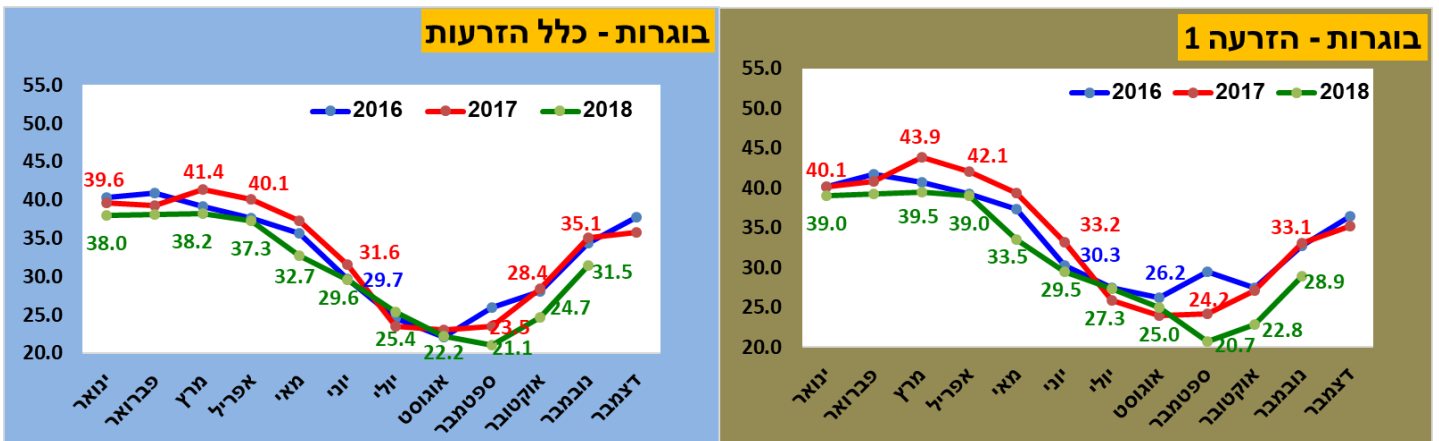
איור 5: אחוזי התעברות כללי בבוגרות לפי 10 קבוצות אחוזי התעברות, בחודשים ינואר-נובמבר, בשנים 2016-18



הפיזור בין המשקים, לפי אחוזי ההתעברות הכלליים, הוא בעקומות נורמאליות, בשנתיים האחרונות, בעוד ששנת 2016 נטתה מעט שמאלה ומטה.

ביצועי הקיץ האחרון, נראים נמוכים יותר בהשוואה לשנתיים הקודמות (איור 6), אולם מסתמנת עלייה חדה יותר ובכיוון הנכון, ביציאה מהקיץ, לצמצום הפער לעומת השנים הקודמות

איור 6: אחוזי התעברות בבוגרות לאורך חודשי השנה בשנים 2016-2018



מבחן הפרים – במרץ הורץ מבחן הפרים, ונתוניו עלו על הטבלאות. בשבוע הבא, ביום רביעי ה-27 למרץ, תתכנס הוועדה שתחליט על פרי הלוח, לאור המבחן החדש. הוועדה דנה בפרי הנבחנים, פרי הג'נומיק ופרי המתאימים להזרעת עגלות. לפי הסדר הזה, נבנה הלוח לכמות של כ-24 פרים שונים, אשר כמחציתם נבחנים ומחציתם ג'נומיקים.

"זקני הדור" אומרים שמדיי פעם, עולים ומגיעים פרים נבחנים חדשים הנותנים צביון מרענן ללוח. לפי היכרותי עם הנתונים, הפעם זה יקרה. הלוח החדש יהיה שילוב של חדש עם הקיים וייתן מענה יפה לדרישות הרפתנים.

לוח זה מגיע לתקופת הזרעת העגלות, ומכאן חשיבותו בנתינת מענה טוב לשלוחה חשובה זו.

מעת לעת יש לוח פרים, שלדעת רפתנים, הינו "לוח פחות טוב" – הגדרה זו הינה יחסית וניתנת למשמעויות רבות. מחלקת ההדרכה שלנו, המסתובבת ברפתות רבות, וגם המזריעים אשר מקבלים את החומר המסביר את הלוח, מנסים לתת מענה להשגות אלו. אולם כיוון שאנו בעולם תחרותי, לעיתים תגובת הרפתן/ית ללוח, שפחות עונה לצרכיו/ה, הוא בפנייה לחומר גנטי חיצוני שכמעט כולו נשען על פרים צעירים-ג'נומיקים. הפנייה הזו, היא פתרון לטווח הקצר. וזאת למה? כי הפתרון ה"אחר" מתבסס על פרי ג'נומיק ממקור חיצוני שמהימנותם בעדר הישראלי עומד רק על כ-50%. גם עם חלקם יהיה אולי טוב, זרמתם לא תהיה זמינה, בשל מדיניות שונה בחו"ל לשמירת פרים עד היותם נבחנים. וכך יוצא, שלמעשה הרפת מזריעה עם "פריים צעירים" החולפים להם בעדר, ללא יכולת משמעותית כפי שנבחנים בישראל נותנים.

המלצתי להסתכל ולבחון את לוחות הפרים לאורך השנים ותרומתם להתקדמות הגנטית,

היתרון הגדול של הנבחנים הישראליים לעומת כל חומר גנטי חיצוני, מוסבר ומוצג בכל כנס אזורי או פגישה פרטנית עם הרפתן/ית, והוסבר בפירוט בסקירה הקודמת המוצגת באתר שיאון - <http://www.sion-israel.com/articles/files/3761642456.pdf>

"שהעובדות לא תתבלבלנה" – ההתקדמות הגנטית ברפתות ישראל היא טובה ולכיוונים הנכונים. היא בעיקרה, מתבססת על שימוש מושכל של פרים ישראלים נבחנים. הם בעדיפות בכל השוואה לפרי חו"ל המגיעים "במספרים מרשימים". גם פרי הג'נומיק הישראליים, לאחר תחילת מימוש התכנית שוועדת טיפוח הכתיבה, מתחילים להגיע בערכים גבוהים יותר. הם דומים לפרי ג'נומיק המגיעים מחו"ל, רק בהבדל גדול אחד – מהג'נומיקים הישראליים יצמחו

הנבחנים הישראליים, שהם, כפי שנאמר למעלה, **העיקר בטיפוח הישראלי**. לעומתם, מפרי הג'נומיק המגיעים מחו"ל, במרבית המקרים, לא יהיה ניתן להשיג זרמה שמבחנם בישראל יגיע לידיי ביטוי.

כיוון שתדירות מבחני הפריים גבוהה יותר מבעבר, הרי אחת לארבעה חודשים יוצא לוח פריים חדש. מכאן שגם עם לוח פריים אחד נראה שאינו תואם לרפת, ארבעה חודשים לאחר מכן, יצא לוח פריים אחר, שבמרבית המקרים יענה על הדרישות. כך, שההיענות לחומר גנטי מחו"ל, בטענה לריענון או להתקדמות גנטית טובה יותר, "כי כך קורה בחו"ל", היא לא נכונה ומטעה. ההיצמדות לחומר גנטי ישראלי, מביא את פירותיו בצורה משמעותית טוב יותר לעומת מקורות אחרים.

לוחות הזמנים לפרסום הלוח:

יום רביעי, 27 למרץ – ועדת לוח הפריים: קביעת פרי "לוח פריים אפריל 2019"
שבועיים להפקת הלוח – אחוזי שימוש, הדפסת הלוח, סקירה מקצועית ללוח, העברת זרמות בין האתרים וחומר פרסומי.
ימים שני ושלישי – 15 ו-16 לאפריל: חלוקת הזרמה
יום רביעי ה-17 לאפריל: פרסום לוח הפריים, טבלאות גנטיות ברפתות מתעדכנות לפי מבחן הפריים, פרסום הסקירה המקצועית ותחילת הזרעות בפרי הלוח.

אבקש מכלל המזריעים לסיים את זרמת הג'נומיקים הקיימת בלוח הנוכחי. הם כולם יוחלפו בחדשים. פריים שיצאו מהלוח, אפרסם לאחר הישיבה בשבוע הבא.

בברכת חג פורים שמח

ושבוע טוב,

יואל

