

שלום לכולם,

בסקירה שפורסמה ב-17 למאי, התייחסתי לאירועי התחלואה של פו"ט וברוצלה בישראל. בסיכום הסקירה, נכתב ש: "אני נמצא במגע עם הגורמים המקצועיים של "החקלאית" כדי להרחיב את היריעה ולגבש מדיניות משותפת להתגוננות כלל העובדים, בשני הארגונים. כשזו תהיה, אפרסם לכולם את המדיניות"

ובכן, מאז ועד לתחילת השבוע, התגבש נוהל להתפרצות מחלת הברוצלה, המתפרסם כאן ומיועד לעובדי שיאון. לצערי, בעודנו דנים בנושא הברוצלה, התווספה לה מחלה נוספת, שגם לה יש להתייחס בהנחיות עבודה והיא קטרית העור - Lumpy skin disease (LSD).

### נהלי עבודה ברפת נגועה בברוצלזיס

מחלה זואונוטית (עוברת מהחיה לאדם ולהיפך). נכון לסוף חודש מאי, ישנם 6 מוקדי תחלואה ברפתות חלב. לכאורה אין קשר בין הרפתות, אולם הן נגועות. כיוון שגורם המחלה אינו מועבר על ידי פרוקי רגליים, ציפורים או מעופפים אחרים, נשאלת השאלה, מהו הגורם המעביר. קרבה לעדרי צאן נגועים הוא אחד מהם. אולם עלינו להיזהר שבעתיים שאנו לא "נתרום את חלקנו", כגורם בהעברת המחלה, מרפת אחת לרעותה, או חלילה, נידבק אנחנו.

הסיכון הגבוה ביותר לבריאות, בעקבות החשיפה למחלה, הוא לאחר ההמלטה. פרות שאינן מפרישות את נוזלי ההמלטה (דלקת או הפרשות אחרות) מהוות סיכון נמוך להדבקה. גם החלב בתקופה הסמוכה להמלטה מהווה גורם סיכון גבוה. מכאן שהמזריעים נמצאים ברמת סיכון נמוכה יותר. משק הנגוע בברוצלה – שיאון ממשיכה להזריע בו, בצמוד להנחיות הנוהל הכתוב בהמשך.

מטרת הנוהל למנוע את הדבקות המזריע במחלה, ומניעת היותו גורם להפצת המחלה, בשלושה מעגלים:

#### 1. מניעת תחלואת המזריע במשק החיובי לברוצלה

- א. אין להזריע פרות שאינן מרוסנות.
- ב. ציוד ההזרעה ( מגפיים, רובי הזרעה וסינר עבודה), ישמשו לרפת הנגועה בלבד.
- ג. ליווי רפתן הכרחי במטרה למנוע מגע עם הפרשות פרות שכנות.
- ד. בכל מגע לא רצוי של אזור הפנים עם נוזלי רחם או חלב יש לעצור את העבודה ולשטוף את הפנים עם מים וסבון.
- ה. בדיקות רפואיות למזריעים העובדים ברפת חיובית: כל חודשיים או בתדירות אחרת שתיקבע על ידי רופא מומחה למחלות זיהומיות אתו תעבוד שיאון. את הבדיקה יש לבצע במרפאה המטפלת במזריע ולהעביר את תוצאותיה לשיאון.

#### 2. הקטנת מעורבות המזריע בהפצת המחלה בעדר (bio-containment)

- א. הזרעות תבוצענה עם שרוול כפול. יש להחליף כפפה בין כל פרה מוזרעת.
- ב. את פסולת ההזרעה (קפילרים, כפפות וניירות ניגוב) יש לאסוף בשקית אשפה.
- ג. בכל מעבר בין קבוצות יש לשטוף היטב את המגפיים

### 3. הקטנת מעורבות המזריע בהפצת המחלה לעדרים נוספים (Bio-security)

- א. ציוד ההזרעה יושאר במשק ( סינר, רובי הזרעה, ומגפיים).
- ב. עדיפות לחניית הרכב מחוץ לשטח המשק המטופל. במידה ולא ניתן, הרכב יחנה רחוק ככל האפשר משטח מחיית העדר.
- ג. בתום הביקור, יש לשטוף ולחטא את גלגלי הרכב בתמיסת כלור ( אקונומיקה או הלמיד).

### 4. העברת עגלים לשיאון (Bio-security)

- א. אין לקחת עגל ממשק נגוע אלא לאחר בדיקת העגל בתוצאה שלילית. בדיקה זו נערכת 3 חודשים לאחר לידת העגל. **המטרה:** מניעת הדבקה של העגלים הנמצאים בגבע. שיאון מבצעת עוד שלוש בדיקות לברוצלה, לעגלים בזמן שהותם באתרי הגידול עד הגעתם לפרייה. גם בפרייה ממשיכים לבדוק את הברוצלה, אחת לשנה.

### אירוע קטרת העור ונהלי עבודה ברפת נגועה ואזור נגוע

המחלה איננה זואונוטית. מחלה הפוגעת בבקר ונגרמת ע"י וירוס מקבוצת אבעבועות הצאן. היא גורמת לחום, ירידה בחלב, ונגעים אופייניים בעור. התחלואה גבוהה – עד 80% מהעדר, אך התמותה נמוכה – 2%. **הנזק הכלכלי הינו רב ונובע מפגיעה ממושכת ביצור החלב ומהשמדת בעלי חיים.** ההדבקות הינה ע"י עקיצת פרוקי רגליים מוצצי דם, בעיקר זבוב *Calcitrans Stomoxys*.

בבקר חולה, הנגיף נמצא בהפרשות האף, דמעות, חלב ובזרמה. במחקרים נמצא שפרים אשר נדבקו במחלה, הנגיף קיים בזרמתם למשך זמן ארוך - מעל לחודש לאחר ההדבקה, **אך לא דווח מעולם על הדבקת פרות על ידי זירמה נגועה.**

**מניעה** מתבצעת ע"י הדברה וחיסון: הדברת מעופפים, וחיסון.

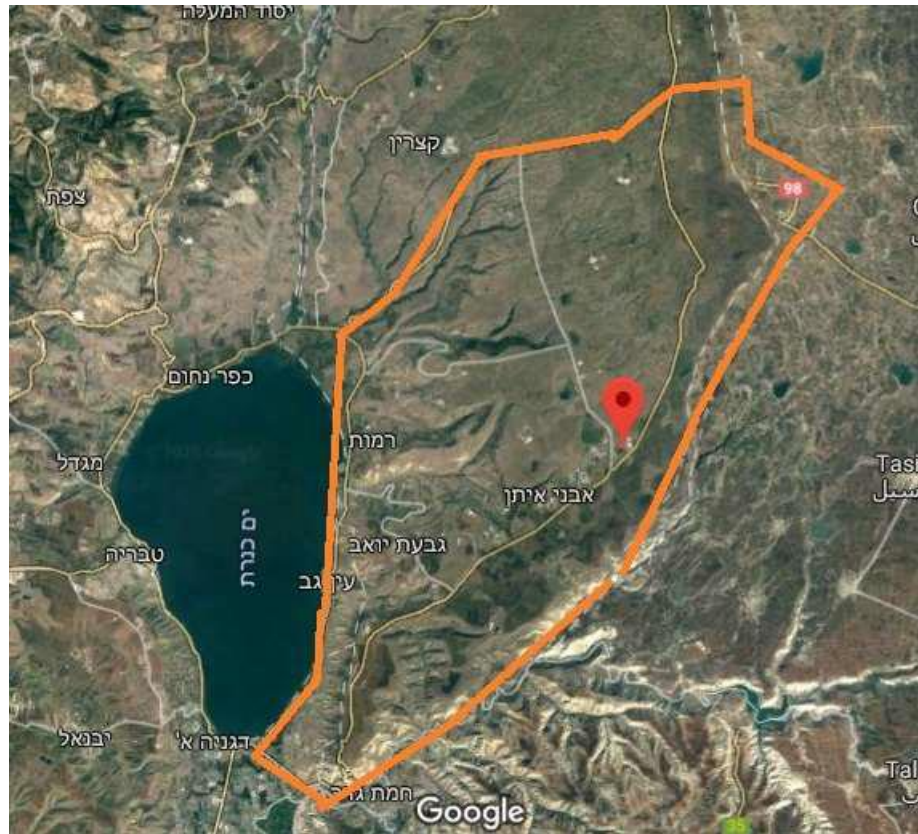
בפרוץ המחלה, השירותים הווטרינרים מטילים הסגר על המשק הנגוע והאזור. האזור הנמצא ברמת סיכון גבוה מוגדר בהתאם לחישובים אפידמיולוגיים. המשק נערך להשמדת בע"ח חיוביים ומחסן את השאר בצורה מיידית. חיסון זה, מתרחב לשאר המשקים באזור הנמצא בהסגר. משקים באזורים אחרים, מחסנים בצורה וולנטרית, ומקיימים מדיניות הדברת פרוקי רגליים.

שיאון מבצעת מדיניות הדברת פרוקי רגליים מחודשי האביב. אנחנו נערכנו מבעוד מועד וביקשנו לשמור לנו חיסונים לכלל הפרייה ואתרי הגידול. אנחנו מבצעים את החיסון הזה כל שנה. הערכות מוקדמת, מונעת "תקלות", ולראיה המציאות הקיימת. נוצר מחסור במנות החיסון בארץ (בעיות יבוא מחו"ל), וקיים איסוף מנות חיסון מאזורים שונים בארץ, במטרה לחסן באזור שנמצא בהסגר.

ומכאן לפרסום של השירותים הווטרינרים והנחיות עבודה לשיאון:

- א. בשבוע שעבר התקבלו שמועות על תחלואת בקר במדינות מצפון לנו במחלת קטרת העור.
- ב. ביום ו' (שעבר) התקבלה בשירותים הווטרינריים הודעה על חשד לתחלואה **בקטרת העור** בשתי עגלות מרפת חלב **ברמת מגשימים (רפת רומח)**. העגלות החולות הופרדו, ונלקחו מהן דגימות לאבחון. הרפת רוססה בקוטלי חרקים.

- ג. במכון הווטרינרי על שם קמרון אובחן נגיף קטרת העור ב PCR, בחומר שנשלח.  
 ד. העגלות "הוצאו".  
 ה. תא השטח סביב הרפת המתוחם בין הגבול עם סוריה במזרח, כביש 78 מצפון, הגדה המזרחית של הכנרת ממערב וכביש 27 מדרום הוגדר כשטח נגוע (ראו מפה מצורפת).



רפתות החלב הנמצאות באזור הנגוע:

1. רפת רומח – רמת מגשימים (מוקד קטרת העור)
2. אזולאי אלי – אליעד
3. פז יורם – אליעד
4. רפת מצר
5. רפת אלוני הבשן
6. רפת כפר חרוב

1. הסגרים לתנועת בקר - תנועת בקר מתוך האזור הנגוע והחוצה אסורה. הובלת בקר בתוך האזור הנגוע ממשקים שאינם נגועים, למשקים שאינם נגועים – מותרת, באישור רופא, ל-24 שעות.
2. חיסון - הבקר בתוך תא שטח זה, שלא חוסן בשנה האחרונה, מחויב בחיסון מייד.

הנחיות לעובדי שיאון:

1. לשאוף לבצע את ההזרעות במשק הנגוע, כמשק אחרון באזור

2. במשק הנגוע, אין להזריע פרות שאינן מרוסנות.
3. ציוד ההזרעה ( מגפיים, רובי הזרעה וסינר עבודה), ישמשו לרפת הנגועה בלבד.
4. ליווי רפת הכרחי במטרה למנוע מגע עם הפרשות פרות שכנות (דמעות והפרשות מהאף של פרה שכנה).
5. ביציאה מהמשק, ריסוס הרכב כנגד פרוקי רגלים
6. העברת עגלים לשיאון מהמשק הנגוע/מהאזור הנגוע – בהתאם להנחיות השו"ט שפורסמו למעלה

לסיום,

העברת המידע בתוך שיאון ובין שיאון והשו"ט והחקלאית יגרמו להבנות והתמודדות משותפת מול גורמי מחלה שונים. את המדיניות קובעים אנשי המקצוע, כשלעיתים יש מסרים חדשים, וזאת בעקבות דיונים מקצועיים הנערכים בגופים אלו. ההנחיות שלהן אנו מחויבים תגענה, רק מהגורמים המקצועיים והם מתגבשות לאחר שיתוף פעולה בין החברות/אגודות השונות. איננו נמצאים בתחרות של העברת מידע, אלא מבצעים זאת בשיקול דעת ובזמן סביר.

**גריטה – 7850:** אנו נמצאים במחצית ארבעת החודשים שמלווה אותנו לוח פרים –אפריל 2019. זרמת גריטה, הייתה בלוחות האחרונים, מהבנקים. זרמתו אזלה במרכזי חלוקת הזרמה שלנו והמעט שנותר, נמצא במיכלי המזריעים. לחלקם נותר מעט ולחלקם לא נותר כלל. את המעט שנותר, ממליץ מאוד להזריע עגלות בלבד וגם הן, בהזרעות 1-2. מיד בסיום החג, אנו נוציא את גריטה מהמלצת שיאון ונשנה אותה.

שנהיה כולנו בריאים  
מאחל לכולם חג שבועות שמח – חג המזדהה עם מוצרי החלב של כולנו  
שבת שלום,  
יואל