

ערכים חדשים לפרים הצעירים, ג'נומיקים – משנת 2015 אנו מבצעים מבחנים לפרים הצעירים שלנו במשותף עם אוכלוסיית הפרים הנמצאת בחברת CRV ההולנדית. בעקבות זאת, ערכי הפרים הצעירים/ג'נומיקים משתנים. לצורך קביעת הערכים של פרי הג'נומיק, ישראל מבצעת מבחן לפרים שלה, אחת ל-4 חודשים בסנכרון מלא עם ה- Interbull (ארגון בין לאומי המקבל את נתוני ספר העדר של 32 מדינות שכולן מסונכרות ללוחות זמני מבחן פרים זהות). מבחן הפרים הישראלי, ההולנדי ושל כלל מדינות ה-Interbull משפיע על מבחני הג'נומיק שלנו. במידה והרצת הנתונים שלנו ב-CRV אינה מתקיימת במסגרת החודש מסיום המבחן בספר העדר הישראלי ועד פרסום לוח הפרים, נתוני הג'נומיק שלנו ישתנו במעט לאחר פרסומם בלוח.

כך יצא הפעם.

כיוון שאנו נאמנים לשקיפות הנתונים החדשים, אנו מפרסמים בסקירה זו את טבלת הג'נומיקים הנמצאים בלוח הפרים – דצמבר 2022, בערכיהם החדשים ואת ההבדלים בחמ"מ בין הפרסום בלוח לנתונים החדשים. למותר לציין שערכים אלו נמצאים בצורה פרטנית לפר, בממשק "נועה/נטע" ברפת.

טבלה 1: ערכי הג'נומיק החדשים ללוח פרים דצמבר 2022 – חמ"מ ותכונות הייצור

אינדקס ייצור	חלב ומרכיביו						אבות הפר		הפר		
	חלבון		שומן		חלב ק"ג	חמ"מ PD20	% הישנות	אב אב	אב	מספר	שם
	%	ק"ג	%	ק"ג							
957	0.03	25.1	0.18	46.0	647	1,146	53	סאמנו	סקנדל	9552	סמול G
893	0.08	23.5	0.22	42.7	411	1,038	56	סאמנו	קבוט	9559	קסט G
876	0.03	23.8	0.14	40.6	625	1,026	57	סמנוק	קבוט	9560	קסול G
866	0.05	25.8	0.10	35.7	623	1,025	59	איזג	גוגל	9522	גוריון G
872	0.04	25.2	0.12	37.3	612	1,005	58	ראלב	טופשוט	9536	טופז G
913	0.07	31.6	0.03	28.7	689	981	59	סיטבון	בליסטו	9520	בסטי G
795	0.12	16.2	0.37	47.5	69	926	53	גרנדה	סולארי	9546	סנדה G
797	0.10	22.0	0.20	36.1	296	889	57	גוגל	קוקיקאטר	9563	קיגל G
794	0.04	23.1	0.11	33.7	551	888	58	איסר	אורסט	9511	אנחל G
713	0.07	23.3	0.06	25.1	468	877	57	בופון	טופשוט	9537	טייבה TV G
675	0.01	19.1	0.08	29.7	554	844	58	ראלב	גודארד	9525	גהרי G
612	0.06	19.8	0.07	22.0	377	819	52	ארגמן	סינק	9549	סאן G
719	0.06	16.3	0.24	39.7	278	778	60	פטריק	גריף	9529	גרף TV G
501	0.10	19.0	0.03	12.3	222	731	56	איסר	טריי מי	9509	טמבור G
785	0.06	22.4	0.14	34.1	459	927	57				

טבלה 2: ערכי הג'נומיק החדשים ללוח פרים דצמבר 2022 – תכונות משנה, המלטה ושיפוט

שיפוט גופני במבכירות						המלטות פר מעבר			אינדקס תכונות משנה	תכונות נלוות				הפר שם	
גודל גוף	רגליים	עומק עטין	מקום פטמות	עטין כללי	% הישנות	% קשה	% תמותה	% הישנות		אינדקס המלטות בנות הפר	התמדה (%)	הישרדות (ימים)	פוריות בנות (%)		לרת"ס (לוג)
103	102	102	103	106	חזוי	0.4	0.4	21	189	0.4	1.9	84	0.9	-0.33	סמול G
102	103	101	99	103	חזוי	0.1	0.6	29	145	-0.8	1.9	98	-0.3	-0.23	קסט G
104	103	100	102	103	חזוי	-0.8	0.1	32	150	-1.9	1.3	112	0.0	-0.17	קסול G
101	101	100	108	103	חזוי	2.3	-0.5	37	159	0.3	1.8	148	0.9	-0.11	גוריון G
105	102	102	103	105	חזוי	1.0	1.1	37	133	-1.2	0.3	146	-0.9	-0.19	טופז G
109	103	108	109	111	חזוי	-0.3	-0.7	37	68	-0.2	1.0	120	-2.0	-0.12	בסטי G
104	101	102	103	103	חזוי	-0.8	0.2	23	131	-0.5	-0.1	72	0.6	-0.24	סנדה G
106	102	104	107	108	חזוי	1.5	0.0	37	92	-0.1	1.1	75	0.0	-0.12	קיגל G
103	103	104	110	109	חזוי	1.7	0.6	35	94	0.0	0.5	117	0.2	-0.05	אנחל G
103	101	104	102	104	חזוי	-0.9	0.3	37	164	-0.6	0.0	141	1.0	-0.16	טייבה TV G
104	102	104	108	108	חזוי	-1.0	0.1	36	169	-0.1	0.3	150	0.1	-0.24	גהרי G
95	104	105	103	106	חזוי	-1.2	0.1	31	207	-0.9	1.4	125	2.5	-0.15	סאן G
104	102	103	107	108	חזוי	0.9	1.0	37	59	-0.1	-1.1	54	0.0	-0.12	גרף TV G
102	102	108	105	107	חזוי	1.2	-0.2	33	230	-0.8	1.1	162	1.1	-0.28	טמבור G
103	102	103	105	106		0.3	0.2	33	142	-0.5	0.8	115	0.3	-0.18	

עשרה פרים עלו בערכים כאשר חמישה מהם עברו את הסף של 1,000 נקודות החמ"מ לעומת שניים בלבד שעברו סף זה במבחן הקודם. העלייה הבולטת היא של **קסול**, שעלה בכ- 100 נקודות החמ"מ. **טמבור**, **סאן** ו**אנחל** ירדו בערכים ואילו **טופז** השתנה רק ב-4 נקודות החמ"מ כלפי מטה.

טבלה 3: הפרשים בחמ"מ בין המבחנים של הפרים הצעירים/ג'נומיק

חמ"מ PD20			הפר		דרוג קודם
הפרשים	מבחן קודם	מבחן חדש	מספר	שם	
18	1,128	1,146	9552	סמול G	1
68	970	1,038	9559	קסט G	4
97	929	1,026	9560	קסול G	6
43	982	1,025	9522	גוריון G	3
-4	1,009	1,005	9536	טופז G	2
11	970	981	9520	בסטי G	5R
6	920	926	9546	סנדה G	8
13	876	889	9563	קיגל G	10R
-38	926	888	9511	אנחל G	7R
50	827	877	9537	טייבה TV G	11
71	773	844	9525	גהרי G	12R
-74	893	819	9549	סאן G	9R
14	764	778	9529	גרף TV G	14R
-41	772	731	9509	טמבור G	13R
17	910	927	מוצע		

טבלה 4: הפרשים לממוצעי התכונות בין מבחן ג'נומיק קודם (יוני, 22) למבחן נוכחי (דצמבר, 22)

ממוצעי התכונות

מבחן יוני 2022	מבחן דצמבר 2022	הפרשים (דצמבר-יוני)	חלב ק"ג	שומן		חלבון		לרת"ס (לוג)	פוריות (בנות (%))	הישרדות (ימים)	התמדה (%)	אינדקס המלטת בנות הפר	% תמותה	% ה. קשה
				%	ק"ג	%	ק"ג							
910	927	17	448	0.14	22.1	0.06	-0.17	0.3	107	0.8	-0.3	0.3	0.3	
927	927	0	459	0.14	22.4	0.06	-0.18	0.3	115	0.8	-0.5	0.2	0.3	
17	17	0	11	0.00	0.3	0.00	-0.01	0.1	7	0.0	-0.1	0.0	0.0	

ניתן לזהות בטבלה 4 שאין הבדלים מהותיים בהפרשים. אם זאת, בתכונות החמ"מ, חלב, שומן, חלבון, פוריות, הישרדות יש עלייה קטנה לכיוון הנכון. בנוסף, תכונות הלרת"ס, אינדקס המלטה בנות הפר הייתה ירידה קטנה (בכיוון הנכון). טבלה 3 מפרטת בצורה טובה יותר את השינויים לכל פר, לעומת ההשפעה הקטנה על הממוצעים של הקבוצה בטבלה 4.

ההמלצה של שיאון תקפה וקיימת, לשימוש דומה לכל הפרים.

היכן דור העתיד צועד?

אישור/פסילה של עגלים - אנו לקראת סיום ההחלטות לשנתון 2022, ובישיבה האחרונה של ועדת מעניינים מומלצים (נכחו 14 חברים) החלטנו על אישור/פסילה של עגלים שנולדו בין יולי לאוקטובר, 2022.

להלן דיווח קצר על תוצאות הישיבה האחרונה.

רפתנים רבים מתעניינים בשאלה העוסקת בנתוני ממוצע ההורים לעומת נתוני הג'נומיק. בוועדה הנוכחית, חמ"מ ממוצע ההורים, לכלל העגלים שהוצגו (56 עגלים) היה **844 נקודות החמ"מ** ואילו ממוצע החמ"מ לאחר תוצאות הג'נומיק של אותם עגלים עמד על **804 נקודות החמ"מ**. זו קבוצה קטנה, ועל נשליך את התוצאה על הכלל. עפי"ר, חמ"מ הג'נומיק גבוה יותר מחמ"מ הממוצע בין הוריו.

אולם לאחר הדיונים בוועדה, ניתן לזהות את ההפרשים הניכרים בקבוצת העגלים המאושרים לטובת נתוני ג'נומיק גבוהים יותר (בטבלה 5 רשום חמ"מ) לעומת ממוצע ההורים (בטבלה 5 רשום חמ"מ הורים), באשר לעגלים הפסולים, התוצאה הפוכה.

טבלה 5: קבוצת העגלים המאושרים לעומת הפסולים

ממוצע - הפרש בין הקבוצות

מס' עגלים	חמ"מ	חלב	% שומן	% חלבון	סת"ס	השרדות	פ. בנות	התמדה
22	920	524	0.12	0.04	0.16-	112	0.8	0.9
34	725	472	0.06	0.03	0.13-	77	0.5	1.2
הפרש	195	52	0.05	0.02	0.02-	35	0.2	0.4-

מס' עגלים	תמותת וולדות	המלטה קשה	גודל	רגליים	עטין	פטמות	ע. עטין
22	0.5-	1.0-	102	101	104	103	102
34	0.1	0.4-	101	101	103	103	102
הפרש	0.6-	0.6-	1	=	1	=	0.5

גם כאן ניתן לראות בברור את ההבדלים בתכונות השונות, לטובת העגלים המאושרים. אפילו בתכונות השיפוט אנו מתקדמים כל הזמן.

להלן סיכום כלל העגלים משנתון 2022 שחיים בשיאן או במשקי האם. נתונים אלו הם לאחר 3 ישיבות קודמות שבהן נפסלו עגלים משנתון זה.

טבלה 6: עגלים חיים משנתון 2022 לפי הסטטוסים השונים

סטטוס	מס' עגלים
מאושרים+שם	40
מאושרים ללא שם	20
לפני פסילה	34
נרכשים+מועמדים	44
סה"כ ילידיי 2022 חיים	138

*

* בישיבה אושרו 22 עגלים שיקבלו שמות בהמשך. 2 עגלים אושרו מדצמבר 2021.

כלומר, לאחר פסילה של 34 עגלים יישארו לדיון בישיבה הבאה עוד כ-100 עגלים. בעקבות קבלת הערכים הג'נומים שנקבל בסוף מרץ-בואכה אפריל יתקיים דיון לכלל העגלים המאושרים של השנתון, ונצטרך להחליט על ירידה לכ-44 עגלים חיים מאושרים מה-100 הנותרים.

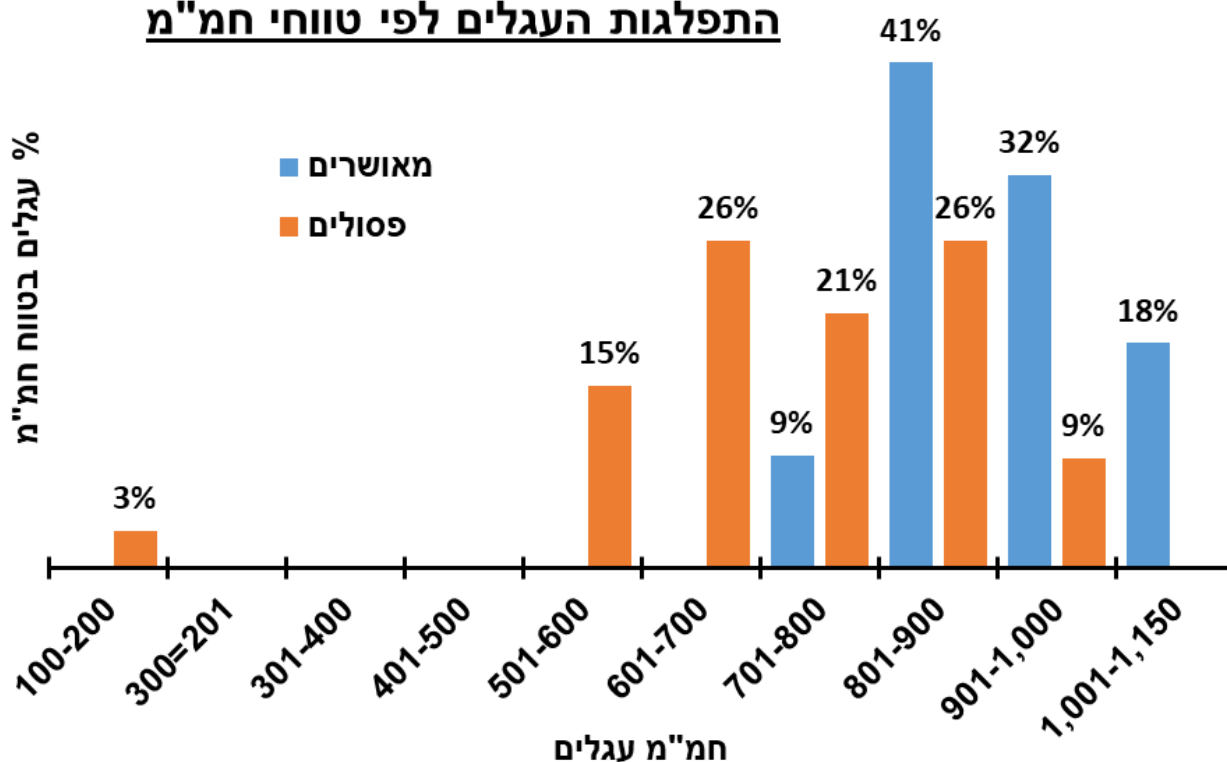
ערכי המאושרים יהיו גבוהים מאוד ואנו נציג התקדמות משמעותית לקראת ההזרעות בשנת 2023-24.

טבלה 7: עגלים מאושרים בוועדה מעניינים מומלצים, ינואר 2023, ממוין לפי אב העגל

מס' סידורי	שם משק	אב העגל	אב האם	חמ"מ ג'נומיק	חמ"מ הורים	חלב	% שומן	% חלבון	סת"ס	השרדות	פ. בנות	התמדה	תמותת וולדות	המלטה קשה	גודל	רגליים	עטין	פטמות	ע. עטין
1	רפת גליל מערבי	איזג	הגר	1,143	1,141	1,036	0.02	0.01-	0.06-	81	0.6	2.7	0.3	0.3	103	102	107	112	104
2	ברעם רינה ודרור	איזג	קברילוט	929	997	624	0.02	0.02	0.15-	90	3.6	2.7	0.5-	2.8-	99	102	105	107	102
3	פודור מנחם	אקסלאודי	גילמור	870	658	308	0.24	0.08	0.02	105	0.5	1.3-	2.1-	3.6-	104	102	103	101	102
4	הדס שותפות	ארזו	קמדן	898	802	513	0.02	0.04	0.30-	128	2.6	0.4	1.5-	1.5-	101	103	103	100	101
5	לביא	בוזגלו G	איזג	884	812	259	0.14	0.11	0.38-	86	0.0	2.5	0.4-	0.5-	103	103	108	107	105
6	בית אלפא	ביסמוט G	דאדון	943	943	619	0.11	0.04	0.14-	58	0.6	0.4-	0.5	0.6-	99	99	99	100	99
7	שות' מכבי-חנתון	ביסמוט G	ראלב	942	888	839	0.02	0.00	0.09-	89	0.6	0.1-	1.6	0.0	99	100	99	99	98
8	ניר גלים	זאזל	ג'מצ'י	831	681	365	0.13	0.07	0.20-	91	0.5	0.1	0.5-	2.2-	99	100	106	101	105
9	ברשתנו אג' שיתו	זמיני	איטר	911	907	356	0.13	0.09	0.15-	123	1.9	1.0	0.8	1.3-	103	101	105	105	103
10	יעקב פנחס	טופשוט	דראג	989	838	401	0.20	0.09	0.11-	127	0.4	0.6	0.2	0.3-	104	101	104	103	102
11	דגניה ב'	טופשוט	ראלב	921	924	354	0.12	0.09	0.10-	197	1.2	0.4-	1.2-	1.3-	104	102	105	102	103
12	פודור מנחם	סוג'י	בן60263	1,021	821	482	0.18	0.04	0.19-	105	2.7	1.1	1.0-	1.6-	101	98	100	100	100
13	פודור מנחם	סוג'י	בליסטו	1,006	863	759	0.06	0.02	0.15-	115	0.5-	1.7	1.5-	0.3-	107	102	109	106	107
14	רפת גן	סוואג	איזג	796	818	450	0.13	0.03	0.11-	69	0.7	1.1	1.2-	2.4-	101	103	103	103	102
15	משק קמה	סטאלר	בופון	797	787	358	0.12	0.04	0.30-	158	0.1	0.2-	1.7-	1.1-	99	100	104	101	103
16	רפת העמק	סימן טוב G	בס	877	890	708	0.07	0.00	0.04-	83	1.0	0.0	1.1	2.0	102	100	102	102	100
17	פודור מנחם	סלוקי	אלקו	942	823	699	0.17	0.01-	0.01-	75	0.8-	2.0	0.1	0.4	103	102	104	100	105
18	עין גב	סמינו	גריטה	835	905	454	0.10	0.02	0.30-	85	1.2	1.2	0.9-	2.3-	104	105	106	102	105
19	עין החורש	קריסטו G	ראלב	1,074	859	475	0.25	0.09	0.03-	128	0.8-	0.9	0.4-	0.6-	103	103	104	101	102
20	רמת השופט	רדים	איטר	895	911	597	0.02	0.03	0.20-	214	0.2	1.1	0.9	0.3-	99	99	103	104	99
21	שות'רפת רן	רו'י	גריטה	852	819	587	0.09	0.00	0.08-	146	0.2	1.1	2.0-	2.4-	99	99	103	103	101
22	רפת יהודה	שיראל G	במפר	881	891	281	0.21	0.05	0.39-	103	0.7	1.3	0.9-	0.2	105	102	102	103	101
			מוצע	920	863	524	0.12	0.04	0.16-	112	0.8	0.9	0.5-	1.0-	102	101	104	103	102

איור 1: עגלים מאושרים ופסולים לפי ערכי החמ"מ ג'נומיק

התפלגות העגלים לפי טווחי חמ"מ



באיור 1 מזהים בצורה ברורה את טווחי החמ"מ ג'נומי הנוטים בצורה חיובית לכיוון העגלים המאושרים. העגלים הפסולים שנפסלו בערכי חמ"מ גבוהים, הם בשל שיקולים של מספר עגלים לבית אב, הריונות צפויים לאותו האב ותכונות משנה/שיפוט הבולטים לשלילה. שימו לב, נפסלו גם עגלים ברמה של 900-1,000.....לא פשוטות ההחלטות בגבהים האלו.

לקראת סיום,

זרמה ממוינת - האורות דלוקים בשיאון עד השעות המאוחרות של הערב, סימן לתחילת התהליך של ייצור הזרמה הממוינת אצלנו.

בבוקרו של יום חמישי, 19.1.2022 החלו את התהליך תאי הזרע של הפר **טופז G – 9536** ולקראת השעה 19:00 הם עברו את כל התהליך בהצלחה והוקפאו. תוך כדי התהליך, עברו בדיקות קפדניות לכמותם, חיוניותם, ומהימנות הפרדה בין נקבות לזכרים.



יום חג לנו.

אנו בתחילתו של תהליך "שהאורות יהיו דלוקים" ימים רבים.

הקבוצה האמריקאית שליוותה אותנו, החלה לחזור הביתה, ונשארו פה עדיין מספר מועט של מלזוים שיהיו עד מרץ. בחודש זה, אנו שואפים לקבל את האישור מחברת האם ABS-Intelligen על מעבדה מאושרת למיין תאי הזרע בישראל.

עד אז, תתפרסמנה רשימת הפרים הישראלים העוברים את המיין. נפרסם גם דף מסרים והסבר על השימוש הנכון בזרמה זו למזריעים ולרפתנים.

תודה לכל הצוות המיומן במעבדה החדשה השוקד על המלאכה שבראשם עומד יובל זהבי, ולכל השאר, רבים וטובים בשיאון.

הגשם מבושש להגיע, וכולנו קרוב לוודאי, נרגיש זאת בהמשך.

לכולם שבת שלום ושבוע טוב.

יואל