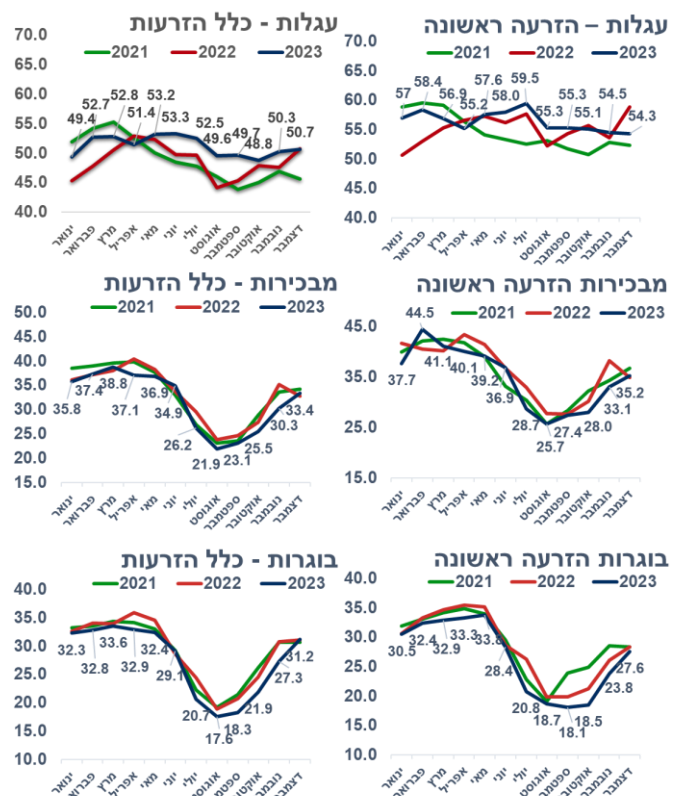


## סקירה מקצועית



ההתאוששות מהקיץ השנה הייתה ארוכה יותר לעומת השנים האחרונות. נתוני ההתעברות בחודש דצמבר, דומים לנתונים בדצמבר בשנתיים האחרונות ומתחילים לראות את ההתאוששות מהקיץ. מבחינת הממוצע השנתי של 2023, בעגלות ראינו עלייה של 2.5 יחידות האחוז בהתעברות כללית לעומת 2022, מ-48.7% ל-51.2%. העלייה מוסברת בעיקר עקב יציבות באחוזי ההתעברות בקיץ לעומת הירידה בהתעברות בקיץ בעגלות, שאפיינה את שלושת השנים האחרונות. בפרות ובמבכירות ראינו ירידה של 1.5 יחידות האחוז בהתעברות הכללית לעומת 2022, מ-33.1% ל-31.8% ומ-29.2% ל-27.5%, במבכירות ובפרות בהתאמה. גם במבכירות ובבוגרות ההבדלים בין השנים התרחשו בעיקר בקיץ, אבל בשלוחות אלו ההבדל היה לרעה על אחוזי ההתעברות, גם בקיץ וגם בהתאוששות מהקיץ. סיבות אפשריות להתאוששות הארוכה הן כמו שצינתי בסקירה הקודמת, קיץ קשה וארוך (אוקטובר אופיין בממוצע של 2°C יותר לעומת אוקטובר 2022 ו-2021), מחלת קדחת שלושת הימים שהתפרצה בצורה נרחבת השנה עד חודש נובמבר וייתכן שגם למצב הנפשי של כולנו מאז אוקטובר יש השפעה. צריך לזכור שגם בינואר חווינו שבועיים רצופים של גשם, תופעה שלא חווינו בשנים האחרונות, ונעקוב אחרי ההשפעה של זה על ההתעברות.



## ימי עיון אזוריים

### תכנית עבודה - זרמה ממוינת

- 🎯
הגדרת מטרות הרפת - גודל העדר, מטרות הטיפול.
- 📊
דירוג העגלות/פרות- דירוג העגלות לפי מטרות הטיפול.
- 👤
בחירת פרים- בחירת פרים לפי מטרות הטיפול.
- 👥
התאמת תכנית גנטית- ממוינת, בשר.
- 🏠
מעקב אחרי הביצועים- הירוונות ממוינת, התקדמות טיפוח.

שבוע שעבר קיימנו יום עיון להתארגנות "משקי דרום", הייתה היענות יפה של רפתי האזור. ביום העיון שמענו והקשבנו לרפתנים, סקרנו את התוצאות המקצועיות של האזור והצגנו את הליווי הגנטי שניתן לרפתות בעידן הזרמה הממוינת. תכנית עבודה לזרמה ממוינת שניתנת בהתאמה אישית לכל רפת לפי צרכיה (בתמונה משמאל).

